

THÉÂTRE DES URSULINES



Jauge maximale de la salle : 534 places

Visite virtuelle de la salle : <http://arnaudgaudin.fr/photo/visites-virtuelles/theatre-ursulines.html>

Directeur Technique : Laurent Auger - +33 243091476 - +33 7 81 50 11 30 - laurent.auger@le-carre.org

Régisseur Général : Adrien Soullier - +33 243092166 - +33 7 67 54 59 52 adrien.soullier@le-carre.org

Régisseur Principal Plateau : Pierre Blanchet - +33 243092156 - pierre.blanchet@le-carre.org

Apprenti Son : Maceo Bordas

MàJ: 04/09/2024

Attention !... Tous les matériels et prestations livrés devront être conformes aux lois, décrets, règlements et normes en vigueur.

RÈGLES DE SÉCURITÉ

Normes de sécurité applicables suivant la législation en vigueur de type L de 2^{ème} catégorie. Le procès-verbal des matériaux vous sera systématiquement demandé par le directeur technique ou le régisseur général.

Nous vous demanderons de nous signaler toute utilisation d'élément pyrotechnique, de machine à fumée, d'utilisation d'appareil électrique non conforme aux normes européennes applicables et de nous faire parvenir impérativement les procès-verbaux de classement au feu des décors et accessoires qui doivent être M1.

Toute dérogation ne pourra être accordée qu'après accord préalable de la direction technique. Le personnel des sociétés de prestation de services participant au montage et démontage de l'événement doit respecter les règles de sécurité, le code du travail et le port des Equipements de Protection Individuelle.

Le réglage des lumières est fait à la nacelle élévatrice et/ou à la tour Hi Way. Le personnel extérieur non habilité n'est en aucun cas autorisé à les utiliser.

Le Théâtre des Ursulines est un lieu non-fumeur conformément au décret N° 2006-1386 du 15 novembre 2006. Il y est donc strictement interdit de fumer dans l'ensemble du bâtiment.

BRUIT ET NUISANCES SONORES

En application du décret du 7 août 2017 relatif à la prévention des risques liés aux bruits et aux sons amplifiés, vous voudrez bien noter qu'à aucun moment, le public ne devra être soumis à une pression acoustique supérieure à 102 dB(A) sur 15mn et le niveau des basses fréquences est limité à 118 dB(C) sur 15 mn.

LE PLATEAU

Accès plateau de plain pied, porte d'accès décor (3 m x 4 m)

Plancher de scène « polyvalent » en chêne, noir. (750 daN/m²), pente 0%

- Ouverture maxi du cadre de scène 17 m
- Proscenium 1.35 m
- Hauteur de scène : 0,80 m
- Largeur et profondeur mur à mur : (L) 22 m x (P) 13,65 m

ACCESSOIRE PLATEAU

- 1 Jeu de tapis de danse réversible noir / blanc
- 40 m de pont triangulé ©ProLyte H40
- 50m de pont carré ASD (4 x 1 m, 8 x 2 m, 10 x 3 m, 4 angles 90°)
- 2 moteurs 1 tonne Liftkey
- 4 pieds ALP 5, Ht: 5,52 m - CMU: 225Kg
- 14 praticables 1 x 2 m à pieds ciseaux
- 12 praticables 1 x 2 m à pieds interchangeables
- 36 praticables 83 cm x 2 m à pieds interchangeables
pieds

20 cm	40 cm	60 cm	80 cm	100 cm	120 cm	160 cm	200 cm	240 cm
24	48	48	48	16	48	24	24	24

- 1 tour HIWAY pour les réglages (Ht plancher maxi 7,50 m).
- 1 nacelle télescopique GENIE AWP40S (Ht plancher maxi 10 m).

SERRURERIE SCÉNIQUE

- Passerelles électriques à 5,10 m (jardin et cour)
- Passerelles de charge à 7,65 m (jardin, lointain et cour)
- Manteau mobile
- Hauteur sous gril : 9,80 m, faux grill ht 2 m
- Hauteur sous perche : 9,70 m

MACHINERIE SCÉNIQUE

Dans la cage de scène sont installées 20 porteuses, parallèlement au nez de scène selon un entraxe de 0,5 m à 1 m.

- 16 porteuses contrebalancées, commandes à jardin, CMU 500 daN, longueur 19 m
- 6 porteuses motorisées, CMU 500 daN, longueur 19 m
- 1 porteuses motorisées, CMU 500 daN, longueur 12 m (manteau mobile)
- 2 porteuses latérales motorisées, CMU 500 daN

- 1 pont triangulé motorisée, CMU 350 daN, longueur 13 m au dessus du proscenium équipé de la façade son.

- 1 Cadre de scène mobile noir sur patience manuelle (cour et jardin) permettant une fermeture du cadre jusqu'a 12,00 m et une ouverture totale de 17 m ainsi qu'une frise d'avant scène mobile noire.
- 1 rideaux d'avant-scène rouge (Commande plateau et régie, vitesse fixe)
- 1 taps noir sur patience mobile, commande manuelle à cour
- 12 pendrillons noirs de 4,50 m x 8,50 m
- 10 pendrillons noirs de 2,5 m x 5,50 m
- 5 frises noires de 18,5 m par 3 m
- 2 frises noires de 18,5 m par 2,50 m
- 2 frises noires de 18,5 m par 2 m
- 3 frises noires de 17 m par 1,50 m
- 1 toile cyclo blanche 15 m x 7.5 m
- 1 écran de projection blanc 8 m x 4,5 m
-

LOGES

- 5 loges individuelles (4 personnes) équipées (douche, miroir...) sur 2 niveaux
- 1 loges collectives de 35 m2 équipées (douche, miroir...)
- 1 foyer des artistes
- 1 blanchisserie (fer à repasser, machine à laver, sèche linge...)
- Retour son dans toutes les loges.

SON

Toute régie en salle doit être spécifiée dans la fiche technique ou demandée 3 mois avant . Celle-ci implique de supprimer 15 ou 25 sièges.

MIXAGE

- Console YAMAHA CL3
- 1 RIO 3224-D2
- 1 RIO 1608-D2
- Console YAMAHA 01V96
- réseau Dante via 3 Agora Fast 2

DIFFUSION FAÇADE

- 4 L-Acoustics 12XT clustées
- 2 L-Acoustics SB118 Sub-basses
- 2 L-Acoustics MTD 112 Front Fill
- Amplification 2 x LA4

DIFFUSION RETOUR

- 4 L-Acoustics X12
- 2 L-Acoustics X8
- 4 L-Acoustics MTD 115b
- 6 L-Acoustics MTD 112b
- 2 L-Acoustics MTD 108a
- 4 L-Acoustics 5XT
- 2 amplis LA4X
- 4 x LA 24
- 3 x LA 17 (processeurs 115, 112 et 108)

SOURCES

- 1 lecteur CD Tascam CD01U Pro
- 1 lecteur CD Tascam CD-500B
- 2 Lecteur/enregistreur Mini-Disc TASCAM MD 350 avec auto-pause
- 1 Enregistreur sur carte SD FOSTEX UR2
- 1 lecteur USB Denon DNF300

MICROPHONES

Dynamiques	5 Shure SM 58	Statiques	5 DPA 2011C
	4 Shure SM 57		2 AKG 451 CK1
	1 AUDIX D6		3 AKG SE 300B CK91
	3 Sennheiser e604		2 Shure SM 98 S/D
	1 Sennheiser e606		2 Shure Beta 91
	1 Sennheiser BF 521		2 AKG C535
	1 Sennheiser MD 441		1 D112
	2 DPA 4066 serre-tête chair		
	1 DPA 4060 chair		
	2 DPA 4099 (pincés piano, accordéon, guitare, violon...)		
	10 Boîtes de direct Actives BSS AR 133		
HF	4 récepteurs Shure QLXD4		
	4 émetteur main QLXD2/Beta 58		
	2 émetteurs ceinture QLXD1		

INTERPHONIE

1 système HF Riedel Bolero, 6 postes

Système audio Sennheiser MobileConnect pour personnes malentendantes.

Réseau électrique son sur transfo d'isolement.

Branchement forain en avant-scène côté cour : Tetra 40 Ampères

LUMIÈRE

CONSOLES

- 1 ETC EOS Ion xe20
- 1 ETC Nomad + Programming wing

GRADATEURS

- 138 cellules 3kW
- 21 cellules 5kW
- 6 blocs ADB mobiles 6 x 3kW
- 1 blocs ADB mobile 3 x 5 kW

PROJECTEURS LED

- 30 PC Led R.JULIAT 4C
- 24 découpes Led R.JULIAT 654 SX 4C (614)
- 18 découpes Led R.JULIAT 653 SX 4C (613)
- 6 découpes Led R.JULIAT 611 SX 4C
- 8 découpes Led R.JULIAT 664 SX2 WW (714)
- 8 découpes Led R.JULIAT 663 SX2 WW (713)
- 30 PAR Led OXO ColorZoom 180W
- 12 DALIS 860
- 8 Caméo Zenit B200
- 8 Astera AX9

PROJECTEURS TRAD

- 55 PC 1kW ADB C 101 - 10/65°
- 12 PC 2kW ADB C 201 - 5/68°
- 1 FRESNEL 2,5 kW MSR + jalousie
- 2 FRESNEL 2 kW ADB CH 20 compact - 6/52°
- 4 FRESNEL 5kW ADB SH 50 studio - 12/51°
- 4 découpes 2kW R.JULIAT 714 SX - 15/40°
- 12 découpes 1kW ADB DW 105 - 15/38° (Type RJ 614 SX)
- 4 découpes 1kW ADB DVW 105 - 38/57° (Type RJ 613 SX)
- 3 découpes 2kW ADB DVW 205 - 30/54° (Type RJ 713 SX)
- 4 découpes 2kW ADB DS 205 - 13/36° (Type RJ 714 SX).
- 70 PAR 64 - 1kW- 230V (lampes : 20 x CP 60, 30 x CP 61, 50 x CP 62)
- 10 Sunstrip
- 36 cycliodes ADB ACP 1001
- 2 BT 250 W RJ 843
- 1 poursuite HMI 1200W JULIAT 1011 Korrigan - 5/9°

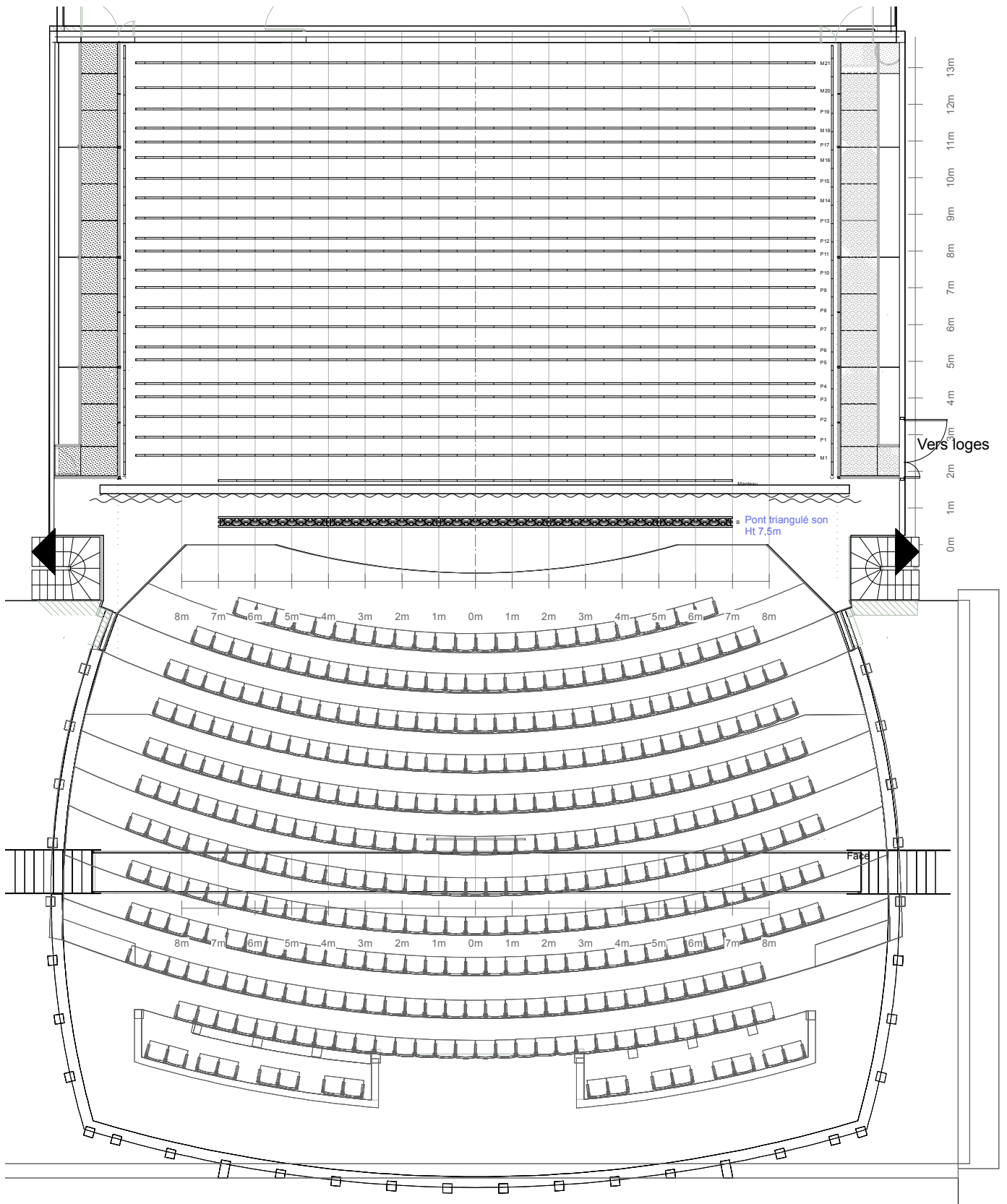
DIVERS

- 8 pieds hauteur 3,5m
- 6 pieds hauteur 2,5m
- 12 échelles latéraux 4 hauteurs (50cm, 1m, 1,5m, 2m)
- 20 platines de sol
- 20 volets PC 1kW,
- 10 volets PC 2kW
-
- 1 MDG ATMe + Brasseur
- 1 machine à fumée Look Viper
- 1 machine à brouillard StageHazer

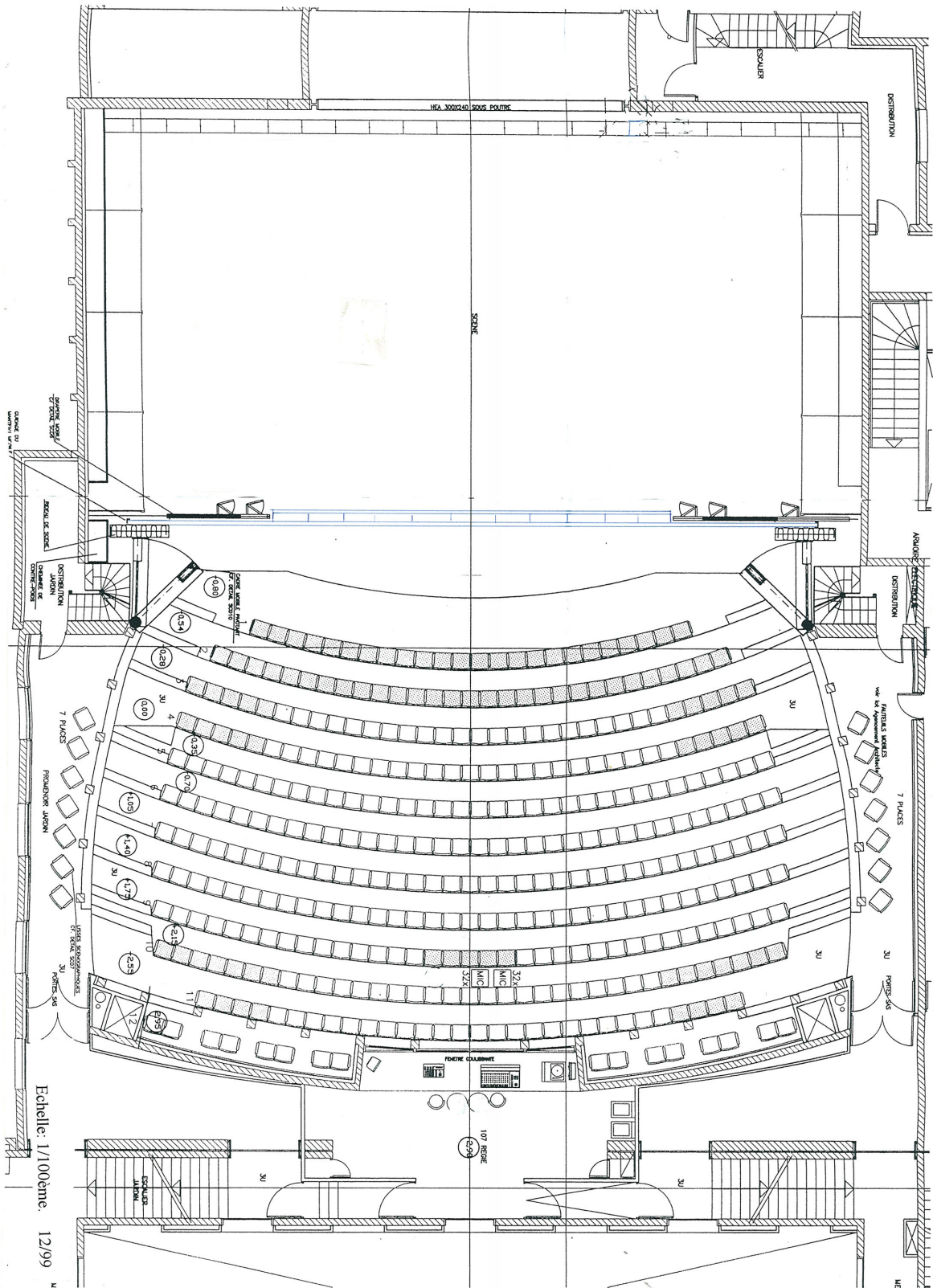
Branchement forain en arrière-scène côté cour : Tetra 120 Ampères

Branchement forain en fond de salle côté jardin : Tetra 40 Ampères

PLAN DE PERCHES



PLAN DE SCÈNE



PLAN DE COUPE

