

Le Carré

Scène nationale
Centre d'art contemporain d'intérêt national
Pays de Château-Gontier

ÉCOLES

publics scolaires et action culturelle
septembre 2022 > août 2023

le carré 22.23

scène nationale
centre d'art
contemporain
d'intérêt national
pays de
château-gontier



ouvrons
les possibles
spectacles
expositions
temps forts



Ce document est fait pour susciter votre curiosité et vous donner un aperçu, non-exhaustif, de ce que nous pouvons réaliser ensemble.
Petits ou grands projets, tout seul ou à quelques-uns...

Venez découvrir, rencontrer, partager, pratiquer, critiquer, échanger !

02 L'ÉQUIPE

03 LES LIEUX

04 SPECTACLES

09 EXPOSITIONS

10 PARCOURS
SCOLAIRES

14 PRÉPARER
SA VENUE

15 APRÈS LE SPECTACLE
OU L'EXPOSITION

16 ABÉCÉDAIRES

18 MODE
D'EMPLOI

20 RESSOURCES

L'ÉQUIPE



Maël GRENIER
Directeur
programmation artistique



Arnaud GALOPIN
Administrateur



Bertrand GODOT
Directeur de la programmation
art contemporain



Christine OUDART
Directrice de la communication
programmation jeune public



Robin MIRNIK
Directeur technique



**Clémence CHAILLOT-
MOUNIER**
Assistante de direction
et d'administration



Laurent AUGER
Régisseur général



Emilie LEBARBÉ
Responsable des publics
et de l'action culturelle



Antoine AVIGNON
Chargé des publics
et de l'action culturelle
secteur art contemporain



Rozenn COCONNIER
chargée d'action
culturelle justice



Donatienne ROBIN
Comptable principale



Orane TASTAYRE
chargée de l'accueil
et de la billetterie



Anabelle HUBAUT
Accueil expositions et renfort
billetterie

LES LIEUX



PÔLE CULTUREL LES URSULINES

Le Carré occupe une partie de l'ancien Couvent des Ursulines, aux côtés de l'Office du tourisme, du service patrimoine et du Conservatoire du Pays de Château-Gontier.

Le lieu dispose d'espaces de travail, adaptés aux pratiques artistiques.

THÉÂTRE DES URSULINES

Il est imbriqué à l'ancien Couvent des Ursulines, et forme la 3ème aile de son cloître. Il a ouvert ses portes en 1999 et compte 534 places.

Il est grand, il est beau... On peut même en découvrir les coulisses et les métiers si on le demande !



CHAPELLE DU GENÊTEIL

Ancienne chapelle de style roman, elle est le lieu d'exposition du Carré, Scène nationale – Centre d'art contemporain d'intérêt national. Ouverture au tout public du mercredi au dimanche de 14h à 19h en période d'exposition. Pour les groupes, veuillez prendre rendez-vous.

Visite et médiation gratuites les mardi, mercredi, jeudi et vendredi ainsi que les samedi et dimanche de 14h à 19h.

CHEZ VOUS...

L'art est partout !

Il peut s'inviter en entreprise, en classe...



SPECTACLES

sur temps scolaire



Yurei

Compagnie Sine Qua Non Art

Entre pointes classiques et danses urbaines, beatbox et technologies numériques, les chorégraphes Christophe Béranger et Jonathan Pranas-Descours organisent un voyage ébouriffant et envoûtant entre mythologie et manga.

D'inspirations multiples, cette rencontre choc fait dialoguer tradition et numérique, passé et anticipation.

Étymologiquement, la fantasmagorie est « l'art de faire parler les fantômes en public », et Yurei désigne au Japon les âmes errantes. Mais s'il est bien question de convoquer les esprits, c'est pour mieux les projeter dans le futur. Ainsi, le fantôme qui rôde sur le plateau est celui de Petrouchka, poupée dotée de sentiments humains et grande figure du ballet classique. La musique électro jouée en direct par un beatboxer va déclencher sa transformation en créature de lumière, fantastique et fascinante.



mOts premiers

Compagnie AK Entrepôt

Ce spectacle, construit de joyeuses joutes verbales et de corps à corps joueurs, traduit subtilement les mécanismes de la communication, du langage et de la rencontre chez les tout-petits.

Les deux interprètes viennent d'horizons différents et

manient chacun un mode de communication spécifique. Le mouvement pour l'un, les mots pour le second. Le premier est plutôt solitaire, l'autre deviendrait parfois envahissant. Comment communiquer et se comprendre ? Avec la fraîcheur des premiers mots, des premiers gestes, ils se créent peu à peu une langue primaire, bien à eux, s'émerveillent de la découverte et profitent de chaque instant. Installé de part et d'autre de l'espace de jeu, le public partage en grande proximité cette expérience à la fois profonde et jubilatoire.



Pinocchio, deviens ce que tu es

Compagnie Art Zygote

Valérie Berthelot associe le théâtre, la danse krump, la marionnette et le masque pour nous conter le long voyage initiatique d'une marionnette qui n'en est pas une : Pinocchio.

Comment un enfant fait de bois dur, un fils sans mère, peut-il vivre ? Comment cet enfant, façonné dès la naissance par son père pour devenir un pantin de foire et par sa fée pour devenir un bon petit garçon comme il faut, peut-il devenir lui-même ? Cheminant parmi des créatures mi-hommes mi-bêtes, Pinocchio part pour se découvrir et apprivoiser ses émotions et sa soif de liberté. Au bout d'une traversée semée d'embûches jusqu'au ventre de la baleine, la marionnette se révélera enfin en petit garçon. En défiant ses peurs et en surmontant ses erreurs, il aura appris à faire la différence entre la vie et la mort, le réel et l'imaginaire et sera alors prêt à vivre sa vie d'homme.



Enfance

Compagnie Zig Zag

La Compagnie Zig Zag invite à partager les émotions de l'enfance dans un spectacle sans paroles à partir d'une sélection de dessins du célèbre dessinateur Jean-Jacques Sempé.

Le grand plaisir de l'enfance, c'est de découvrir le monde par l'expérience, sans préjugé... tout en étant capable de s'en extraire, sans retenue, par la force de l'imaginaire. L'univers graphique de Sempé possède cette liberté et traduit à merveille les différents états émotionnels que traversent les enfants, et tout ça sans un mot. À partir des images projetées qu'elle utilise en toile de fond, la compagnie tisse une série de récits corporels. Avec une bonne dose d'énergie, un panel de défis, une pointe de douceur et quelques touches d'espièglerie, 4 circassiens-comédiens-danseurs s'amuse à retrouver un regard premier sur ce qui les entoure. Ils virevoltent, dansent, sautent, rient pour créer un monde bien à eux : celui de l'enfance... et c'est jubilatoire.

danse, arts numériques, beatbox

jeudi 20 octobre à 14h15
vendredi 21 octobre à 10h
Théâtre des Ursulines

publics concernés : **CE1** › **CM2**

durée : 1 h

danse, théâtre

mardi 6 décembre à 9h30 et 10h45
mercredi 8 décembre à 9h30 et 10h45
Théâtre des Ursulines

publics concernés : **PS** › **CP**

durée : 40 min

théâtre, danse, marionnettes

jeudi 19 janvier à 14h
Théâtre des Ursulines

publics concernés : **CM1** › **CM2**

durée : 1h environ

théâtre d'images

mardi 24 janvier à 14h15
mercredi 25 janvier à 10h
jeudi 26 janvier à 10h
Théâtre des Ursulines

publics concernés : **CP** › **CM2**

durée : 40 min



La montagne magique, et l'arrivée des machines

Elie Blanchard et Emmanuel Mailly

Prenez des illustrations colorées et foisonnantes, un musicienbruiteur inspiré, des effets magiques et des animaux qui se rebellent pour sauver leur montagne. Vous obtenez un ciné-concert inventif et rock pour toute la famille !

Alors que le jour se lève, nous découvrons la montagne magique, un magnifique écosystème qui vibre de mille vies : des oiseaux aux poissons, des ours aux insectes, des herbes aux grands arbres, c'est déjà tout un spectacle. Les images sont créées et projetées en direct et un ingénieux système permet de fait interagir la musique et les images. Soudain, l'harmonie de ce petit paradis est troublée par l'arrivée en nombre de machines plus terrifiantes les unes que les autres. À grand renfort de BRRRROUUAAAAA, PSHHHIIITTTTTT, BOUUUUUMMMMM, elles vont commencer à détruire la végétation et leurs habitants avec. Mais c'est sans compter sur les animaux qui vont s'unir pour repousser ces envahisseurs.

ciné-concert

mercredi 12 avril à 10h
jeudi 13 avril à 9h30 et 10h45
Théâtre des Ursulines

publics concernés : **PS › CE1**
durée : 40 min



L'Odyssée

Compagnie Tire pas la nappe

L'Odyssée d'Homère revisitée avec beaucoup de modernité et de lyrisme. Comment se construire sans figure paternelle ? À qui s'identifier ? Comment grandir ?

La compagnie Tire pas la nappe revisite ce grand classique sous la plume colorée de l'autrice Marion Aubert et la mise en scène de Marion Guerrero. Entouré d'un chœur d'orphelins et de la déesse Athéna, Télémaque, fils d'Ulysse et de Pénélope, exprime à travers ses questions la douleur d'un enfant qui grandit sans son père. Un père qu'il ne connaît qu'à travers les exploits héroïques qui lui sont contés. Grâce à un dispositif en bi-frontal et une esthétique proche de la science-fiction, mélancolique et drôle, la compagnie ramène le célèbre mythe d'Homère à une échelle plus humaine et intime. La langue sensible et rythmée de l'autrice est transcendée par la musique rock en live, emportant le spectateur dans une épopée subtile où souffle un air vivifiant !

théâtre

jeudi 4 mai à 10h
vendredi 5 mai à 10h et 14h
Théâtre des Ursulines

publics concernés : **CE2 › CM2**
durée : 1h



Rêve d'air

Compagnie La Tortue

Deuxième volet du tryptique autour du Facteur cheval, Delphine Noly compose une surprise musicale, légère comme le vent, pour les petites personnes à partir de 9 mois et les grandes qui les accompagnent.

Une joueuse de kora installée sous son parasol d'oiseaux, de coquillages et de vent, nous accueille sur sa petite île de matières tissées et tricotées. Comme dans un rêve, l'air s'engouffre dans ce petit palais sonore pour déployer récit, chansons et machines à sons. La passeuse d'histoire nous raconte alors, de façon poétique et sensible, la rencontre du Facteur Cheval et de sa pierre.

musique, conte

mardi 16 mai à 9h30 et 10h45
Théâtre des Ursulines

publics concernés : **crèche › PS**
durée : 30 min



Rêve de pierres

Compagnie La Tortue

« Rêve de pierres » est un hommage poétique et sensible au facteur Cheval qui a bâti, pendant 33 ans, un incroyable palais tout droit sorti de son imaginaire.

Une femme et un homme se mettent au travail. Elle crée avec sa kora un palais fait de musique et de chants poétiques. Lui, suit le fil du caillou à l'origine de tout commencement, en révèle les matières et bâtit de ses mains. Au fil du spectacle naît une cabane. Une cabane poétique, lieu de tous les possibles pour s'émerveiller et rêver à un monde plus sensible.

musique, conte

lundi 15 mai à 10h et 14h30
Théâtre des Ursulines

publics concernés : **PS › CP**
durée : 30 min



Donne-moi la main

David Rolland Chorégraphies

Ce spectacle participatif interroge les relations humaines pendant la récréation et invite ainsi les élèves à prendre conscience des rapports qu'ils créent les uns avec les autres.

Pourquoi certains enfants s'accaparent-ils le centre de la cour quand d'autres sont repoussés à la périphérie ? Par quels principes s'effectuent des regroupements ? Qu'en est-il des relations fille / garçon ? Des stéréotypes, préjugés et rapports de pouvoir sont-ils à l'oeuvre ? Quelles émotions sont vécues pendant ce temps de vie ? Les chorégraphes tentent de répondre à ces questions en amenant les enfants à la danse et à jouer des personnages : un artiste, un paysagiste, voire un super héros pour fantasmer la cour d'école idéale et déjouer les prises de pouvoirs. Il se peut même que l'on y chante la chanson de Sheila « L'école est finie » auquel le titre du spectacle fait référence...

danse

mercredi 31 mai
jeudi 1^{er} juin
vendredi 2 juin
Cloître des Ursulines

publics concernés : **CE2 › CM2**
durée : 45 min

Ce spectacle sera prioritairement proposé aux classes bénéficiant d'un projet de jumelage.



Carrément cube

Hanoumat Compagnie

« Carrément cube » est une fantaisie de danse et d'objets, une conversation entre le corps et l'objet cube en tant qu'espace de vie et d'imaginaire. D'une boîte à l'autre, d'un volume à l'autre. Chaque jour nous entrons, rangeons, plions, déployons, déplaçons notre corps, dans, hors, et autour de volumes cubiques. Le lit, la chambre, le placard, la cuisine, la maison, l'école, le bureau, nous nous adaptons constamment aux espaces qu'ils nous proposent. Et si ces boîtes correspondaient aux cubes avec lesquels les enfants jouent et développent imagination et motricité ? Comment nos corps, sinueux, souples et adaptables se joueraient de ces volumes en apparence droits, rigides et immuables ? Les deux danseuses construisent un dialogue joyeux avec un zeste de magie et beaucoup de fantaisie pour porter un regard différent sur nos espaces quotidiens et s'en amuser.

danse, objets

mardi 6 juin à 9h30 et 10h45
mercredi 7 juin à 10h
jeudi 8 juin à 9h30 et 10h45
Théâtre des Ursulines

publics concernés : **TPS › CE2**
durée : 35 min

EXPOSITIONS

sur temps scolaire



Dans l'univers de Sempé

Sempé, connu de tous pour son célèbre Petit Nicolas, est un dessinateur français d'humour, auteur d'une quarantaine d'albums mais également de 112 couvertures de « The New Yorker » ainsi que des collaborations avec des auteurs tels que Patrick Modiano ou Patrick Süskind. Depuis plus de 70 ans, il nous régale de ses dessins qui mêlent habilement humour, tendresse et poésie.

du 11 janvier au 11 février
Théâtre des Ursulines et Médiathèque
entrée gratuite

à partir de **6 ans**



Récit(s)proque(s)

Collectif de la Meute

« Récit(s)proque(s) » met en scène et en espace les oeuvres de Laurent Cadilhac et Gildas Bitout, Théo Fléchais et Jérémie Mocquard en les reliant à travers leurs mises en lumières, leurs ombres. Le monde aquatique, le ciel, les marais, l'animal, l'homme-animal, entre réel et rêverie, les inspirations surgissent. Ici, les arborescences, les esprits et les fantasmagories projetées aux regards se répondent. Là, se dessinent des mondes et arrière-mondes, le quatuor d'artistes dialogue et forme un tout. Ils inventent de nouvelles histoires, d'autres récit(s) qui s'écrivent in situ dans l'architecture du lieu d'exposition. Ils invitent à une déambulation où chacun peut partir à la recherche de son ombre, de son / ses Récit(s)proque(s)... Entre sculptures, collages et ombres, une exposition d'oeuvres en clair-obscur, dans la chapelle du Genêteil.

du 18 mars au 1^{er} avril
Lieu(x) et horaires à déterminer
entrée gratuite

à partir de **5 ans**



PARCOURS SCOLAIRES

FRÉQUENTER | PRATIQUER | S'APPROPRIER

L'art est une rencontre
entre le public, les oeuvres et les artistes.

Des actions en lien avec les oeuvres et les artistes
sont possibles, comme autant d'occasions
de s'ouvrir au monde, aux autres et à soi-même...

Ensemble, imaginons des parcours
pour accompagner la découverte culturelle et artistique,
encourager la créativité et développer
la faculté de jugement critique dès le plus jeune âge.



RENCONTRES & PARCOURS

VISITES ET MÉDIATION

Arts vivants

Glissez-vous dans les coulisses, découvrez notre
structure et ses métiers !
Cette proposition n'est accessible que pour les
groupes découvrant un spectacle ou une exposition
de notre programmation.

Gratuit

Art contemporain

Accompagnés du médiateur, découvrez les
expositions présentées à la Chapelle du Genêteil.
La discussion permet une lecture accessible des
oeuvres. De courts temps d'appropriation (croquis,
modelage,...) peuvent être proposés à l'intérieur de
l'espace d'exposition.

Gratuit

Des vidéos d'artistes dans ma classe !

1, 2 ou 3 rencontres pour s'initier à l'art
contemporain par le médium vidéo. Véritable
parcours de regard et d'échange, les élèves
questionnent l'image, tout en établissant une
nouvelle relation entre pratiques audiovisuelles,
cinéma et création artistique.

Gratuit

+ Engagement à venir découvrir une exposition



Bord plateau

Rencontrez les artistes à la sortie du spectacle. Un
temps privilégié pour en savoir plus sur les secrets
de fabrication du spectacle et aussi pour partager
ses impressions !

**Le bord plateau est possible et gratuit sur simple
demande préalable.**



JOURNÉES CARRÉMENT COOL

En partenariat avec le service patrimoine du Pays de Château-Gontier.

Des classes et groupes sont accueillis tout au long de l'année pour des journées carrément cool. Sur une journée, nous proposons un parcours complet comprenant un spectacle et un atelier du patrimoine, et dans la mesure des possibilités une visite du théâtre et/ ou de l'exposition en cours.

Tarif : spectacle 5€ + atelier 3€



CYCLE 1

« Drôles de bêtes »

Pois noirs, tâches vertes et rayures jaunes, toutes les formes et les couleurs sont dans la nature. Utilisez-les pour dessiner de drôles d'insectes.

Spectacle : LA MONTAGNE MAGIQUE ET L'ARRIVÉE DES MACHINES

« Jeux de formes et couleurs »

Pars à la découverte des formes géométriques et des couleurs dans le musée. Et crée, à ton tour, un tableau riche en émotions, doux comme un rond, piquant comme un triangle ou encore rigide comme un carré.

Spectacle : CARREMENT CUBE

CYCLES 2 & 3

« Musée sonore »

Exprimer un sentiment, imiter la nature, créer une atmosphère... Cet atelier permet d'observer et d'interpréter les œuvres autrement en inventant des sonorités inédites.

Spectacle : YUREI

« Nature et paysages »

Ligne d'horizon, étendue, profondeur, point de vue... Observe les paysages du musée pour comprendre comment les artistes composent leur tableau. À partir d'un fond de couleur et d'éléments découpés, crée, à ton tour, un paysage.

Spectacle : ENFANCE

« Mythes et légendes » (Cycle 3 exclusivement)

À quoi sert la mythologie grecque ? Pourquoi les artistes s'en inspirent-ils ? Pour répondre à ces questions, pars à la recherche des dieux, des héros et des monstres dans les collections du musée et découvre leurs aventures fabuleuses. À ton tour, utilise le découpage, le collage et la couleur pour raconter un récit mythologique.

Spectacle : L'ODYSSEE

Sur toute la saison

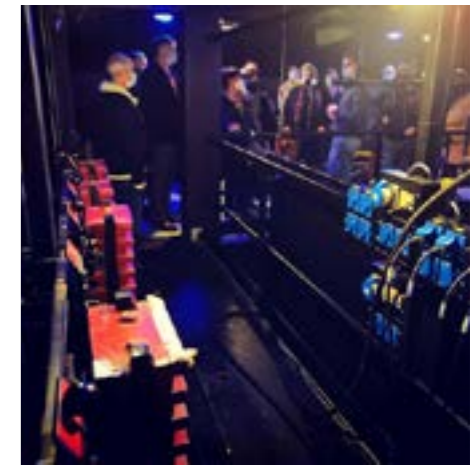
Vous pouvez également profiter des ateliers « Mon petit théâtre », « Mon petit théâtre d'ombres » et « Danse avec les œuvres ».



PARTEZ À LA DÉCOUVERTE DES ARTS !

Sur une demi-journée ou une journée ou même sur plusieurs rendez-vous dans l'année... nous constituons un programme sur mesure : spectacle, rencontre avec les artistes, exposition et/ou visite du théâtre...

Prenez contact avec nous / Gratuit (hors coût d'un éventuel spectacle)



WORKSHOP

Intervention d'artiste

En classe ou dans les locaux du Carré.

Le workshop est un temps d'expérimentation collective en lien avec la programmation des spectacles et des expositions. Une autre façon de découvrir les arts en passant par la pratique. Il s'agit d'un temps ponctuel, sans objectif de représentation... pour le plaisir de la découverte, de l'exploration et de l'échange.

Devis sur simple demande en fonction de votre projet.



PRÉPARER SA VENUE...

Nous vous proposons quelques pistes pour préparer les élèves à découvrir les spectacles et les expositions. Elles s'adressent aux enseignants ou accompagnateurs de groupes souhaitant proposer une analyse plus approfondie des spectacles et des expositions auxquels les élèves assistent sur le temps scolaire. Il est bien sûr possible d'imaginer d'autres prolongements...

Des dossiers pédagogiques et affiches vous sont adressées après validation de vos demandes de réservations.

AVANT DE VENIR, ON EN PARLE...



LE GENRE DE SPECTACLE

cirque, concert théâtre, théâtre musical, théâtre d'objets...

L'AFFICHE

Que représente-t-elle ?
Que suppose-t-elle ?
Qui est-il écrit ?
Quel lien avec le titre ?
Quelles sont les couleurs dominantes ?

LE TITRE

Qu'évoque-t-il ?
A quoi fait-il penser ?
Quel est le thème abordé ?

LIRE LE RÉSUMÉ DU SPECTACLE

Qu'apprend-il sur le thème du spectacle ?
Et sur l'histoire ?
Quels sont les champs lexicaux dominants ?

LA COMPAGNIE ET LES ARTISTES

Leur parcours personnel et artistique,
leur formation.

CE QUE J'IMAGINE DU SPECTACLE

Proposer aux élèves de rédiger ou de dessiner leurs attentes et leur représentation au regard des échanges... puis refaire le même exercice après avoir vu le spectacle ou l'exposition.

RAPPELER LES USAGES DU SPECTATEUR DU VISITEUR

Abécédaire (p.16 et 17)

APRÈS LE SPECTACLE OU L'EXPOSITION...

■ Ecrire ou dessiner un moment

Proposer aux élèves de faire une liste de mots ou un dessin caractérisant le spectacle ou l'exposition. Ils choisissent un moment qui les a touchés, que ce soit leur moment préféré ou celui qui les a le plus dérangés.

■ Les émotions ressenties

Chacune exprime les émotions ressenties et qui les véhiculent : par exemple, le récit, la musique, le son, l'espace, les accessoires, les costumes...

■ Théâtre image

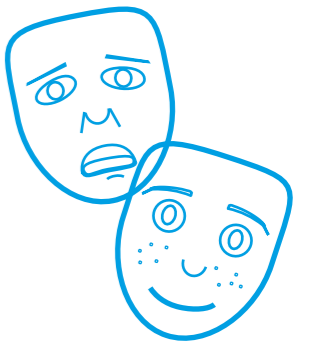
Demander aux élèves de recréer, par groupe de 4 ou 5, une image du spectacle ou de l'exposition. La restituer ensuite physiquement devant la classe et exprimer les raisons du choix de cette scène.

■ Imaginer

Au regard du spectacle ou de l'exposition, proposer en petits groupes, d'imaginer une nouvelle mise en scène ou une nouvelles scénographie, avec un autre décor, d'autres lumières, d'autres costumes... Qu'est-ce que cela apporterait de plus / de moins ? Sont-elles réalisables ?

■ Portait chinois

Si le spectacle était un objet du quotidien, ce serait...
Si le spectacle était une couleur, ce serait...
Si le spectacle était un lieu, ce serait...
Si le spectacle était une musique, ce serait...
Si le spectacle était un sport, ce serait...
Si le spectacle était un sentiment, ce serait...
Si le spectacle était une matière, ce serait...
Si le spectacle était un adjectif, ce serait...



ABÉCÉDAIRE DU SPECTATEUR

A plaudissement ! A la fin du spectacle, on applaudit pour remercier les artistes, mais aussi montrer que l'on a apprécié.	N oir ! C'est la couleur des pendrillons et des frises. C'est la couleur dominante du plateau.
B onbons ! A l'inverse du cinéma, au théâtre il est interdit de grignoter.	O bscurité ! Pour pouvoir percevoir tous les détails du spectacle, la salle doit être plongée dans l'obscurité totale.
C ostumes ! Qu'ils soient basiques ou extravagants, les costumes ne sont jamais choisis au hasard.	P lateau ! C'est l'autre nom que l'on donne à la scène
D écors ! Chaque pièce de théâtre a son propre décor, même minimaliste il est essentiel au déroulement et à la compréhension de la pièce.	Q uatrième mur ! Le quatrième mur est une expression théâtrale faisant référence à un mur imaginaire entre la scène et les spectateurs à travers lequel le public voit les acteurs jouer.
E motion ! On laisse vivre ses émotions, le rire, la tristesse, la colère, l'ennui font partie intégrante du théâtre.	R etardataires ! Ils ne sont pas admis en salle... le spectacle n'attend pas !
F rapper les trois coups ! Au théâtre, pour annoncer le début de chaque représentation, trois coups sont frappés sur le plancher de la scène avec un bâton appelé le brigadier. Mais cette tradition tend à disparaître.	S ilence quand le spectacle commence ! Laissez vos voisins profiter du spectacle.
G rimace ! Les comédiens font parfois des têtes rigolotes pour faire comprendre aux spectateurs leurs émotions.	T ragédie ! Genre théâtral, très populaire pendant l'époque classique (XVI ^e siècle), dans lequel se déroule une crise grave, obligeant les personnages à s'affronter et se finissant souvent de manière tragique, par la mort d'un personnage. Mais tout n'est pas tragique au théâtre, bien au contraire !
H abillé ! A l'origine il était de coutume de toujours bien s'habiller lorsqu'on venait au théâtre. Mais ce temps est désormais révolu.	U nion ! Un spectacle ne se crée pas seul, c'est l'union de nombreuses personnes. Qu'ils soient comédiens, régisseurs ou metteur en scène, ils ont tous besoins les uns des autres.... Et de vous, public.
I maginaire ! On laisse travailler son imaginaire et on lâche prise.	V oisin ! On attend la fin du spectacle pour échanger ses commentaires avec son voisin.
J eu des acteurs ! Sur scène, les artistes jouent un rôle. Leur jeu a pour but de transmettre au public les émotions des personnages.	W illiam ! C'est le prénom d'un grand écrivain de pièce de théâtre, tu as peut-être entendu parler de Shakespeare, et bien c'est lui.
K leenex ! Si une pièce te fait sentir beaucoup d'émotions et que tu as la larme à l'oeil c'est normal. Mais surtout pense à tes mouchoirs pour ne pas finir tout mouillé.	X oxo ! Emoticône qu'une personne utilise dans une discussion électronique pour signifier son amitié et son affection à son correspondant ! Oui, public, on vous aime !
L ibre ! On est libre d'avoir son propre avis sur le spectacle.	Y eux ! On ouvre grand ses yeux et on fait attention à chaque détail du décor, des costumes, ou encore des lumières.
M ise en scène ! Les choix de mise en scène permettent des approches et des interprétations différentes de la pièce, c'est-à-dire que l'on peut avoir plusieurs interprétations de la même pièce.	Z zzz ! On peut parfois entendre une mouche voler, ou le bruit d'un spectateur endormi.

ABÉCÉDAIRE DU VISITEUR D'EXPOSITION

A rt contemporain : c'est l'art d'aujourd'hui, dans sa diversité !	M édium : Dans l'art, cela désigne les moyens d'expression utilisés par l'artiste : peinture, sculpture, installation, vidéo...
B eauté : Peut-on vraiment définir ce qui est beau et ce qui est laid ? Ce n'est toujours qu'une question de point de vue !	N ourrir l'esprit : Découvrir des expositions c'est nourrir son esprit, le bousculer, l'obliger à se questionner !
C roquis : Ce que l'on a pas dessiné, on ne l'a pas vraiment regardé ! Un dessin rapide permet de poser son regard quelques instants sur les œuvres et le lieu, et ça fait du bien !	O rganiser : Des visites, des ateliers, des rencontres : pour cela il vous suffit de nous contacter !!
D ébriefe : Parler de l'exposition après l'avoir vue est une suite logique pour bien apprendre à regarder, croiser les avis et les impressions !	P ublics : Comme disait Marcel Duchamp, « C'est le regardeur qui fait l'œuvre » : Sans les publics, pas d'œuvres ni d'artistes !
E nthousiasme : Face aux œuvres, restez l'esprit ouvert, enthousiasmons nous de la création !	Q uelque chose : quand on sort d'une exposition, on en repart forcément avec quelque chose en plus : une émotion, une réflexion, une image...
F réquenter : Ici ou ailleurs, le regard s'affute et s'enrichit tout au long de la vie au fur et à mesure que l'on fréquente les lieux d'expositions !	R assembler : L'art peut diviser mais aussi rassembler ! Des rendez-vous, visites de groupes, rencontres avec les artistes sont organisés tout au long de l'année !
G ratuit : L'entrée aux expositions est gratuite, mais nous avons une belle boutique avec des beaux catalogues que vous pouvez acheter pour nous soutenir !	S uper ! Parfois, pas besoin de développer un raisonnement pendant des heures, on a aussi le droit de simplement s'exclamer « Super ! »
H abiter : Les artistes réfléchissent et proposent des œuvres qui habiteront le lieu d'exposition plusieurs semaines. Les œuvres spécifiques créées pour un lieu donné se nomment «œuvres In Situ».	T hématiques : En fonction des thématiques que vous souhaitez aborder, nous nous adaptons et cherchons les liens possibles entre vos projets et notre programmation !
I dées : Elles de trouvent, se partagent, et peuvent donner lieu à de beaux et nouveaux projets !	U nique : Chaque oeuvre, chaque artiste à sa manière de penser et de voir le monde.
J e : C'est avec mes yeux que je regarde, mon histoire, mes impressions, mon avis. Je peux partager mon regard avec l'autre pour l'enrichir et changer ma vision d'une œuvre, apporter un regard critique.	V ernissage : N'hésitez pas à venir aux vernissages, c'est ce qu'on appelle « la première » au théâtre : c'est l'occasion de rencontrer les artistes et d'échanger avec eux autour de leur pratique !
K oala : C'est mignon comme animal non ?	W haow ! Expression utilisée quand on n'a pas de mots pour exprimer nos sentiments face à une oeuvre qu'on aime bien
L ire : Des documents et textes sont toujours créés et mis à disposition des publics pour approfondir les visites d'expositions, prenez le temps de vous y plonger !	X X : c'est un très bon groupe de pop électro, on vous le recommande !
	Y eux : bien ouverts évidemment !
	Z ut ! C'est déjà fini !

MODE D'EMPLOI

COMBIEN ÇA COÛTE ?

Les accompagnateurs bénéficient de places exonérées dans la limite des taux d'encadrement réglementaires.

Spectacles

Scolaires (maternelles et primaires) en journée 5€

Expositions et médiation

Gratuit

Bord plateau

Gratuit (sur demande préalable)

Partez à la découverte des arts !

Gratuit (Hors coût d'un éventuel spectacle)

Journée carrément cool

8€ (spectacle 5€ + atelier du patrimoine 3€)

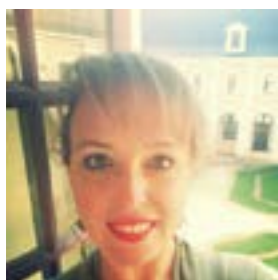
Workshop

Devis, sur simple demande en fonction de votre projet

MODES DE RÈGLEMENT

Paielement sur facturation du Carré à la suite de votre venue, au réel des élèves présents.

POUR VOUS ACCOMPAGNER



Emilie Lebarbé

Responsable des publics
et de l'action culturelle
T. 02 43 09 21 64
emilie.lebarbe@le-carre.org



Antoine Avignon

Chargé des publics
et de l'action culturelle
Secteur art contemporain
T. 02 43 09 21 67
antoine.avignon@le-carre.org

COMMENT ON RÉSERVE ?

Ouverture des demandes : 29 juin 2022

Clôture des demandes : 09 septembre 2022

Etape 1

Rendez-vous sur notre site internet

www.le-carre.org

Etape 2

Menu « public scolaire »

Choisir « maternelles et primaires »

puis « assister à un spectacle »

Etape 3

Compléter le formulaire de demande de réservation par classe.

Etape 4

Vous recevez fin septembre une confirmation de votre commande.



RESSOURCES

Les partenaires de l'éducation artistique et culturelle



DAAC - ACADEMIE DE NANTES

www.pedagogie.ac-nantes.fr

(Rubrique : Actions éducatives et pédagogiques / DAAC)

La DAAC, Délégation Académique à l'Éducation Artistique et à l'Action Culturelle, est un service dédié aux arts et à la culture. Il vise à la promotion d'une éducation artistique et culturelle de qualité auprès des publics scolaires. Pour cela, il s'appuie sur un réseau d'enseignants missionnés et de partenaires culturels et artistiques variés. Chaque année, la DAAC propose un appel à projets à destination des établissements publics du 1er et 2nd degré. Les initiatives autour du développement de la pratique artistique et du renforcement de la place du livre et de la lecture peuvent faire l'objet d'un dépôt de dossier avant fin septembre.



PAYS DE CHATEAU-GONTIER

www.paysdechateaucontier.fr

Plusieurs services privilégient une démarche active où l'expérimentation et la créativité sont au premier plan. Des activités éducatives variées portées par différents services : Conservatoire, Médiathèque et Animation du patrimoine favorisent une approche sensorielle et concrète sous toutes ses formes... Les objectifs principaux sont la sensibilisation à un environnement quotidien et la découverte. Ces activités pédagogiques permettent d'étudier certains sujets figurant au programme ou de travailler sur un thème spécifique déterminé avec l'enseignant.



MAYENNE CULTURE

www.mayenneculture.fr

Maître d'œuvre de la politique culturelle du Département, Mayenne Culture est au service du rayonnement et de l'aménagement culturels de la Mayenne. L'agence intervient en faveur de la musique, de la danse, du théâtre, du cinéma et des arts visuels. Elle développe son activité dans les domaines de l'éducation artistique, des pratiques en amateur et professionnelles, de la formation, de la création, de la diffusion, de la fréquentation et de la connaissance des œuvres, de l'observation, de l'ingénierie culturelle et de l'accompagnement des acteurs.

Le Carré accueille les rencontres départementales de danse à l'école autour du spectacle «Carrément cube».



AMLET

<http://associationamlet.blogspot.com>

L'Association Mayennaise pour une Liaison Ecole Théâtre (AMLET) organise Le Printemps théâtral, rencontre annuelle des écoliers pratiquant le jeu dramatique en classe accompagnés par des comédiens. Ce sont des temps forts de rencontres entre établissements scolaires construits chaque année en fonction des propositions artistiques du Carré. Nous accueillons à Château-Gontier les maternelles et primaires. AMLET organise également d'autres actions, notamment des formations à destination des enseignants.

Le Carré accueille du printemps théâtre primaires autour des spectacles : « La montagne magique & l'arrivée des machines » et « L'Odyssée ».

Le Carré

Scène nationale

Centre d'art contemporain d'intérêt national

Pôle culturel Les Ursulines
4 bis rue Horeau / BP 10357
53203 Château-Gontier sur Mayenne cedex

billetterie › 02 43 09 21 52
administration › 02 43 09 21 50
www.le-carre.org

Publics et action culturelle

Secteur arts vivants

Émilie Lebarbé
T. 02 43 09 21 64
emilie.lebarbe@le-carre.org

Secteur art contemporain

Antoine Avignon
T. 02 43 09 21 67 ou 02 43 07 88 96
antoine.avignon@le-carre.org