

Le Carré

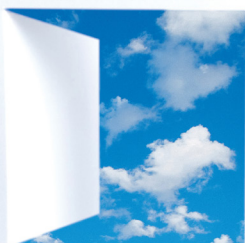
Scène nationale
Centre d'art contemporain d'intérêt national
Pays de Château-Gontier

COLLÈGES - LYCÉES

publics scolaires et action culturelle
septembre 2022 > août 2023

le carré 22.23

scène nationale
centre d'art
contemporain
d'intérêt national
pays de
château-gontier



**ouvrons
les possibles**
spectacles
expositions
temps forts



Ce document est fait pour susciter votre curiosité et vous donner un aperçu,
non-exhaustif, de ce que nous pouvons réaliser ensemble.
Petits ou grands projets, tout seul ou à quelques-uns...

Venez découvrir, rencontrer, partager, pratiquer, critiquer, échanger !

02 L'ÉQUIPE

03 LES LIEUX

04 SPECTACLES

08 EXPOSITIONS

11 PARCOURS
SCOLAIRES

15 LES DISPOSITIFS

16 ABÉCÉDAIRES

18 MODE
D'EMPLOI

20 RESSOURCES

L'ÉQUIPE



Maël GRENIER
Directeur
programmation artistique



Arnaud GALOPIN
Administrateur



Bertrand GODOT
Directeur de la
programmation art
contemporain



Christine OUDART
Directrice de la
communication
programmation jeune public



Robin MIRNIK
Directeur technique



**Clémence CHAILLOT-
MOUNIER**
Assistante de direction
et d'administration



Laurent AUGER
Régisseur général



Emilie LEBARBÉ
Responsable des publics
et de l'action culturelle



Antoine AVIGNON
Chargé des publics
et de l'action culturelle
secteur art contemporain



Rozenn COCONNIER
chargée d'action
culturelle justice



Donatienne ROBIN
Comptable principale



Orane TASTAYRE
chargée de l'accueil
et de la billetterie



Anabelle HUBAUT
Accueil expositions et
renfort billetterie

LES LIEUX



PÔLE CULTUREL LES URSULINES

Le Carré occupe une partie de l'ancien Couvent des Ursulines, aux côtés de l'Office du tourisme, du service patrimoine et du Conservatoire du Pays de Château-Gontier.
Le lieu dispose d'espaces de travail, adaptés aux pratiques artistiques.

THÉÂTRE DES URSULINES

Il est imbriqué à l'ancien Couvent des Ursulines, et forme la 3ème aile de son cloître. Il a ouvert ses portes en 1999 et compte 534 places.
Il est grand, il est beau... On peut même en découvrir les coulisses et les métiers si on le demande !



CHAPELLE DU GENÊTEIL

Ancienne chapelle de style roman, elle est le lieu d'exposition du Carré, Scène nationale – Centre d'art contemporain d'intérêt national. Ouverture au tout public du mercredi au dimanche de 14h à 19h en période d'exposition. Pour les groupes, veuillez prendre rendez-vous.
Visite et médiation gratuites les mardi, mercredi, jeudi et vendredi ainsi que les samedi et dimanche de 14h à 19h.

CHEZ VOUS...

L'art est partout !
Il peut s'inviter en entreprise, en classe...



SPECTACLES

sur temps scolaire



Les locataires

Théâtre d'Air

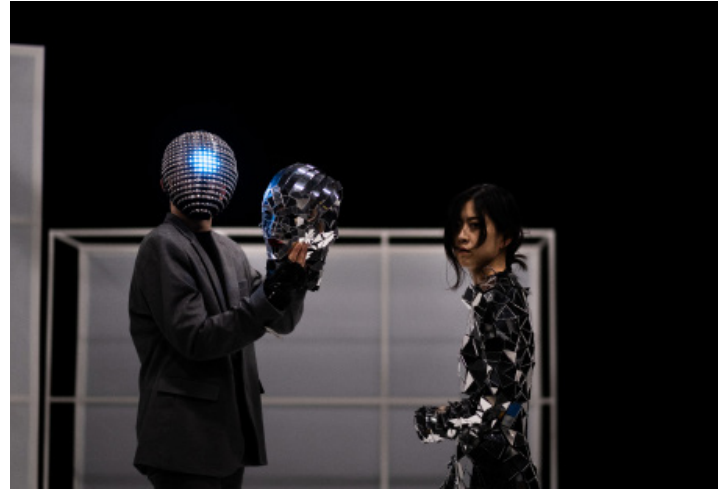
Antoine et Agnès traversent une rupture amoureuse mais ne vivent pas cet événement de la même manière. Au fil de leurs émotions, leurs petites voies intérieures nous plongent dans leur intimité.

Grâce à la magie du théâtre, nous sommes en mesure de voir ces nombreux « locataires ». Il est vrai que nous ne sommes jamais vraiment seuls et silencieux mais plutôt en constante conversation avec nos « petits sujets », anges ou démons. Lorsque nous doutons, hésitons, nous enflammons, ils nous rassurent ou nous motivent, nous calment ou attisent le feu de la colère. À partir de ce couple en crise, le Théâtre d'Air a concocté une incroyable galerie de locataires possédant chacun une personnalité bien marquée et des avis contraires. Les conflits intérieurs s'exposent sur le plateau et traduisent avec humour et sincérité l'incommunication à l'origine de nombreuses crises de la vie.

théâtre

vendredi **14 octobre** à 14h
Théâtre des Ursulines

publics concernés : **lycéens**
durée : 1h30



Yurei

Compagnie Sine Qua Non Art

Entre pointes classiques et danses urbaines, beatbox et technologies numériques, les chorégraphes Christophe Béranger et Jonathan Pranas-Descours organisent un voyage ébouriffant et envoûtant entre mythologie et manga.

D'inspirations multiples, cette rencontre choc fait dialoguer tradition et numérique, passé et anticipation. Étymologiquement, la fantasmagorie est « l'art de faire parler les fantômes en public », et Yurei désigne au Japon les âmes errantes. Mais s'il est bien question de convoquer les esprits, c'est pour mieux les projeter dans le futur. Ainsi, le fantôme qui rôde sur le plateau est celui de Petrouchka, poupée dotée de sentiments humains et grande figure du ballet classique. La musique électro jouée en direct par un beatboxer va déclencher sa transformation en créature de lumière, fantastique et fascinante.

danse, arts numériques, beatbox

jeudi **20 octobre** à 14h15
vendredi **21 octobre** à 10h
Théâtre des Ursulines

publics concernés : **collégiens › lycéens**
durée : 1 h



Pinocchio, deviens ce que tu es

Compagnie Art Zygote

Valérie Berthelot associe le théâtre, la danse krump, la marionnette et le masque pour nous conter le long voyage initiatique d'une marionnette qui n'en est pas une : Pinocchio.

Comment un enfant fait de bois dur, un fils sans mère, peut-il vivre ? Comment cet enfant, façonné dès la naissance par son père pour devenir un pantin de foire et par sa fée pour devenir un bon petit garçon comme il faut, peut-il devenir lui-même ? Cheminant parmi des créatures mi-hommes mi-bêtes, Pinocchio part pour se découvrir et apprivoiser ses émotions et sa soif de liberté. Au bout d'une traversée semée d'embûches jusqu'au ventre de la baleine, la marionnette se révélera enfin en petit garçon. En défiant ses peurs et en surmontant ses erreurs, il aura appris à faire la différence entre la vie et la mort, le réel et l'imaginaire et sera alors prêt à vivre sa vie d'homme.

théâtre, danse, marionnettes

jeudi **19 janvier** à 14h
Théâtre des Ursulines

publics concernés : **collégiens › lycéens**
durée : 1h environ



Enfance

Compagnie Zig Zag

La Compagnie Zig Zag invite à partager les émotions de l'enfance dans un spectacle sans paroles à partir d'une sélection de dessins du célèbre dessinateur Jean-Jacques Sempé.

Le grand plaisir de l'enfance, c'est de découvrir le monde par l'expérience, sans préjugé... tout en étant capable de s'en extraire, sans retenue, par la force de l'imaginaire. L'univers graphique de Sempé possède cette liberté et traduit à merveille les différents états émotionnels que traversent les enfants, et tout ça sans un mot. À partir des images projetées qu'elle utilise en toile de fond, la compagnie tisse une série de récits corporels. Avec une bonne dose d'énergie, un panel de défis, une pointe de douceur et quelques touches d'espièglerie, 4 circassiens-comédiens-danseurs s'amuse à retrouver un regard premier sur ce qui les entoure. Ils virevoltent, dansent, sautent, rient pour créer un monde bien à eux : celui de l'enfance... et c'est jubilatoire.

théâtre d'images

mardi **24 janvier** à 14h15
mercredi **25 janvier** à 10h
jeudi **26 janvier** à 10h
Théâtre des Ursulines

publics concernés : **6^{ème} › 5^{ème}**
durée : 40 min



Tumulte

Blick Théâtre

Ce spectacle est une histoire de famille et d’amour qui questionne avec sensibilité la force du lien affectif et la parentalité.

« Tumulte » invite les spectateurs dans l’intimité d’une famille : un père, une mère et leur fille unique, une enfant espiègle d’une dizaine d’années. Suite à un bouleversement récent, le couple s’effrite et la fillette se sent délaissée. Elle décide de rapprocher ses parents par tous les moyens. Pour ce faire, elle sollicite l’aide de son oncle, de bonne volonté mais d’une maladresse déconcertante, ainsi que celle de ses grands-parents, duo évanescent et fantasque. Ensemble, ils élaborent des plans improbables pour tenter de redonner vie à ce couple. Blick Théâtre développe un théâtre de faux-semblant, sans paroles, dans lequel humains, marionnettes et masques participent à la création de situations, étranges, intenses et bouleversantes.

théâtre, marionnettes

jeudi **9 mars** à 14h
Théâtre des Ursulines

publics concernés : **collégiens › lycéens**
durée : 1h



Brumes

Compagnie Echos tangibles

Entre récit, cinéma et concert, « Brumes » est le voyage introspectif d’une adolescente en fugue.

Brumes, c’est son prénom. Avec un S qui reflète toutes les jeunes filles qui s’agitent en elle, dans son big bang émotionnel d’adolescente. Tout commence par un film. On y voit Brumes et sa mère qui s’énervent sur un parking. Le ton monte, elle s’échappe et arrive sur scène comme propulsée dans une faille spatio-temporelle. Là, menton haut et verve cinglante, elle va livrer sa colère, impulsée par un rythme jazz hip hop. Elle tisse son discours à partir d’un présent à fuir, des réminiscences de l’enfance, et, de l’avenir qui attire et terrorise. De pas en pas, elle convoque ses fantômes, s’invente des présences et révèle une part d’elle plus sensible. L’adolescente chemine dans des paysages fantasmagoriques et oniriques telle une Alice urbaine, en pleine mutation. Plus qu’une fugue, « Brumes » est un cheminement introspectif, une exploration à l’intérieur de soi.

théâtre

mardi **14 mars** à 14h
mercredi **15 mars** à 10h
Théâtre des Ursulines

publics concernés : **4^{ème} › lycéens**
durée : 1h



Muesli

Collectif Aïe Aïe Aïe

Avec autodérision, « Muesli » nous invite à une réflexion sur le paysage dans une approche sensible, comme une invitation à prendre le temps de repenser notre rapport au vivant.

Entre une grande et une petite ville, un échantillon de paysage traversé en vingt-quatre heures par Sandrine et sa fille Lucie, chacune de leur côté. Un voyage en « zone rurale » jalonné de chemins creux, de champs cultivés et de quelques panneaux publicitaires. Au rythme du bruissement des pas dans les herbes et des tracteurs qui passent, Sandrine, citadine soignée et Lucie, étudiante en plein doute, apprivoisent le temps, l’entrée dans l’âge mûr et dans l’âge adulte. Dans ce spectacle sur table, les retrouvailles entre une mère et une fille se compliquent dans un champ d’objets manipulés. Un chassé-croisé parsemé de rencontres en rase campagne, de graines de céréales et d’aiguilles dans une botte de foin.

théâtre d’objets

vendredi **17 mars** à 14h
Théâtre des Ursulines

publics concernés : **5^{ème} › lycéens**
durée : 1h



Aux plus adultes que nous

Compagnie Et alors !

Inspiré par les mobilisations des jeunes pour le climat, l’auteur Samuel Gallet livre avec humour et onirisme, sans jugement, la parole des moins adultes que nous confrontés aux urgences du monde d’aujourd’hui.

Ewa est une adolescente en colère. Elle en veut à ses parents qui n’ont rien fait pour empêcher les guerres, la déforestation et la fonte des glaces. Elle refuse ce monde dans lequel on voudrait l’installer tranquillement. Elle décide alors d’écrire aux plus adultes qu’elle. Mais pas seule. Elle veut rassembler les paroles de tous ceux qui, comme elle, rêvent d’un autre monde. « Aux plus adultes que nous » s’adresse aussi bien aux adolescents qui se reconnaissent dans ce “non”, qu’aux adultes face à cette génération à qui l’on dit que le monde court à sa perte, sans issue ni alternative. La Cie Et alors nous éveille, nous réveille : Indignez-vous ! Et elle touche juste.

théâtre

mardi **28 mars** à 14h
Théâtre des Ursulines

publics concernés : **5^{ème} › lycéens**
durée : 50 min + échange

EXPOSITIONS

sur temps scolaire



L'Odyssée

Compagnie Tire pas la nappe

L'Odyssée d'Homère revisitée avec beaucoup de modernité et de lyrisme. Comment se construire sans figure paternelle ? À qui s'identifier ? Comment grandir ?

La compagnie Tire pas la nappe revisite ce grand classique sous la plume colorée de l'autrice Marion Aubert et la mise en scène de Marion Guerrero. Entouré d'un chœur d'orphelins et de la déesse Athéna, Télémaque, fils d'Ulysse et de Pénélope, exprime à travers ses questions la douleur d'un enfant qui grandit sans son père. Un père qu'il ne connaît qu'à travers les exploits héroïques qui lui sont contés. Grâce à un dispositif en bi-frontal et une esthétique proche de la science-fiction, mélancolique et drôle, la compagnie ramène le célèbre mythe d'Homère à une échelle plus humaine et intime. La langue sensible et rythmée de l'autrice est transcendée par la musique rock en live, emportant le spectateur dans une épopée subtile où souffle un air vivifiant !

théâtre

jeudi **4 mai** à 10h
vendredi **5 mai** à 10h et 14h
Théâtre des Ursulines

publics concernés : **6^{ème}** , **5^{ème}**
durée : 1h



Daniel Nadaud

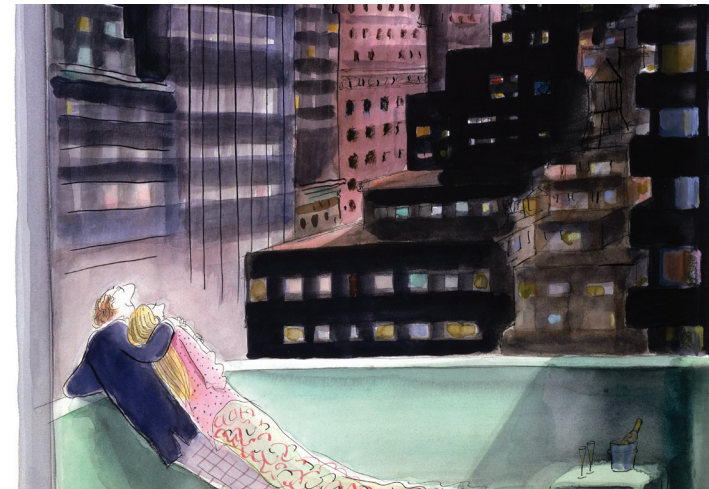
La Gricole se dessine

L'oeuvre dense de Daniel Nadaud dénote d'un regard curieux, acéré et caustique sur les choses et les êtres. L'artiste développe un travail croisant sculpture, peinture, dessin nourri de ses lectures et de ses observations.

Son rapport au temps qui passe se révèle au travers des thèmes récurrents qui traversent ses créations et s'y entremêlent. Le monde agricole et ses outils tombés en désuétude occupent une place prépondérante. Les grandes inventions technologiques et leurs répercussions sur le monde et l'Histoire donnent également lieu à des fresques foisonnantes riches de mille détails. Les animaux et notamment les insectes, batraciens et oiseaux sont représentés dans tout leur cycle de vie et de mort. À la fois empreintes d'humour et de nostalgie, ses oeuvres récentes ou plus anciennes entrent en dialogue avec les collections du Musée d'Art et d'Histoire.

du **8 octobre** au **11 décembre**
du mercredi au dimanche de 14h à 18h
entrée libre
Musée d'Art et d'Histoire

à partir de **5 ans**



Dans l'univers de Sempé

Sempé, connu de tous pour son célèbre Petit Nicolas, est un dessinateur français d'humour, auteur d'une quarantaine d'albums mais également de 112 couvertures de « The New Yorker » ainsi que des collaborations avec des auteurs tels que Patrick Modiano ou Patrick Süskind. Depuis plus de 70 ans, il nous régale de ses dessins qui mêlent habilement humour, tendresse et poésie.

du **11 janvier** au **11 février**
Théâtre des Ursulines et Médiathèque
entrée gratuite

à partir de **6 ans**



Récit(s)proque(s)

Collectif de la Meute

« Récit(s)proque(s) » met en scène et en espace les oeuvres de Laurent Cadilhac et Gildas Bitout, Théo Fléchais et Jérémie Mocquard en les reliant à travers leurs mises en lumières, leurs ombres.

Le monde aquatique, le ciel, les marais, l'animal, l'hommeanimal, entre réel et rêverie, les inspirations surgissent. Ici, les arborescences, les esprits et les fantasmagories projetées aux regards se répondent. Là, se dessinent des mondes et arrière-mondes, le quatuor d'artistes dialogue et forme un tout. Ils inventent de nouvelles histoires, d'autres récit(s) qui s'écrivent in situ dans l'architecture du lieu d'exposition. Ils invitent à une déambulation où chacun peut partir à la recherche de son ombre, de son / ses Récit(s)proque(s)... Entre sculptures, collages et ombres, une exposition d'oeuvres en clair-obscur, dans la chapelle du Genêteil.

du **18 mars** au **1^{er} avril**
Lieu(x) et horaires d'ouvertures à définir
entrée gratuite

à partir de **5 ans**

APRÈS LE SPECTACLE OU L'EXPOSITION...

■ Ecrire ou dessiner un moment

Proposer aux élèves de faire une liste de mots ou un dessin caractérisant le spectacle ou l'exposition. Ils choisissent un moment qui les a touchés, que ce soit leur moment préféré ou celui qui les a le plus dérangés.

■ Les émotions ressenties

Chacune exprime les émotions ressenties et qui les véhiculent : par exemple, le récit, la musique, le son, l'espace, les accessoires, les costumes...

■ Théâtre image

Demander aux élèves de recréer, par groupe de 4 ou 5, une image du spectacle ou de l'exposition. La restituer ensuite physiquement devant la classe et exprimer les raisons du choix de cette scène.

■ Imaginer

Au regard du spectacle ou de l'exposition, proposer en petits groupes, d'imaginer une nouvelle mise en scène ou une nouvelles scénographie, avec un autre décor, d'autres lumières, d'autres costumes... Qu'est-ce que cela apporterait de plus / de moins ? Sont-elles réalisables ?

■ Portait chinois

Si le spectacle était un objet du quotidien, ce serait...

Si le spectacle était une couleur, ce serait...

Si le spectacle était un lieu, ce serait...

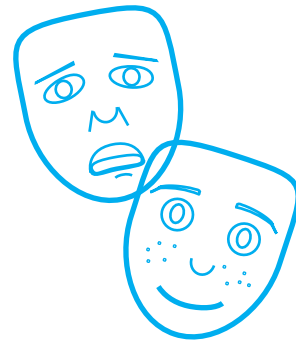
Si le spectacle était une musique, ce serait...

Si le spectacle était un sport, ce serait...

Si le spectacle était un sentiment, ce serait...

Si le spectacle était une matière, ce serait...

Si le spectacle était un adjectif, ce serait...



Et pour aller plus loin ?

PARCOURS SCOLAIRES

FRÉQUENTER | PRATIQUER | S'APPROPRIER





RENCONTRES ET PARCOURS

VISITES ET MÉDIATION

Arts vivants

Glissez-vous dans les coulisses, découvrez notre structure et ses métiers ! Cette proposition n'est accessible que pour les groupes découvrant un spectacle ou une exposition de notre programmation.

Gratuit

Art contemporain

Accompagnés du médiateur, découvrez les expositions présentées à la Chapelle du Genêteil. La discussion permet une lecture accessible des œuvres. De courts temps d'appropriation (croquis, modelage,...) peuvent être proposés à l'intérieur de l'espace d'exposition.

Gratuit

Des vidéos d'artistes dans ma classe !

1, 2 ou 3 rencontres pour s'initier à l'art contemporain par le médium vidéo. Véritable parcours de regard et d'échange, les élèves questionnent l'image, tout en établissant une nouvelle relation entre pratiques audiovisuelles, cinéma et création artistique.

Gratuit + Engagement à venir découvrir une exposition à la Chapelle du Genêteil



Bord plateau

Rencontrez les artistes à la sortie du spectacle. Un temps privilégié pour en savoir plus sur les secrets de fabrication du spectacle et aussi pour partager ses impressions !

Le bord plateau est possible et gratuit sur simple demande préalable.



JOURNÉES CARRÉMENT COOL

En partenariat avec le service patrimoine du Pays de Château-Gontier.

Un parcours complet, comprenant un spectacle ou une exposition et un atelier du patrimoine, et dans la mesure des possibilités une visite du théâtre et/ou une visite de l'exposition.

Tarif 8€ (spectacle 5€ + atelier du patrimoine 3€)

6ème > 5ème

« Danse avec les œuvres du musée »

En s'inspirant du théâtre d'ombres, art millénaire né en Asie, et dans l'esprit du spectacle, le groupe réalise collectivement un castelet, des décors et des personnages. L'élaboration de saynètes leur permet ensuite de devenir les comédiens-manipulateurs.

Spectacle : YUREI

« Nature et paysage »

Ligne d'horizon, étendue, profondeur, point de vue... Observe les paysages du musée pour comprendre comment les artistes composent leur tableau. A partir d'un fond de couleur et d'éléments découpés, crée, à ton tour, un paysage.

Spectacle : ENFANCE

« Mythe et légende »

A quoi sert la mythologie grecque ? Pourquoi les artistes s'en inspirent-ils ? Pour répondre à ces questions, pars à la recherche des dieux, des héros et des monstres dans les collections du musée et découvre leurs aventures fabuleuses. A ton tour, utilise le découpage, le collage et la couleur pour raconter un récit mythologique.

Spectacle : L'ODYSSEE





PARTEZ À LA DÉCOUVERTE DES ARTS !

L'occasion d'approcher les coulisses de la création : visite des lieux, découverte des métiers des arts et de la culture, vocabulaire... On fait le tour du Carré !



Sur une demi-journée ou une journée ou même sur plusieurs rendez-vous dans l'année... nous constituons un programme sur mesure : spectacle, rencontre avec les artistes, exposition et/ou visite du théâtre...

Prenez contact avec nous / Gratuit (hors coût d'un éventuel spectacle)

DE LA THÉORIE À LA PRATIQUE... WORKSHOP

Intervention d'artiste en classe

Le workshop est un temps d'expérimentation collective en lien avec la programmation des spectacles et des expositions. Une autre façon de découvrir les arts en passant par la pratique. Il s'agit d'un temps ponctuel, sans objectif de représentation... pour le plaisir de la découverte, de l'exploration et de l'échange.

Devis sur simple demande
en fonction de votre projet.



LES DISPOSITIFS

Une nouvelle mission pour Le Carré...

Les jumelages

En partenariat avec la DRAC

Un jumelage artistique s'invente entre un établissement scolaire et un établissement culturel. Ensemble, nous déterminons les objectifs éducatifs et culturels. A destination des collégiens et lycéens, il permet la conception d'un projet d'approfondissement mêlant des sorties culturelles et des temps de pratique artistique. Il est accessible aux établissements et enseignants du département justifiant déjà de collaborations étroites avec Le Carré ou la saison culturelle de leur territoire.

Contactez-nous !

Les parcours culturels et théâtraux

En partenariat avec la Région Pays de la Loire – Actions éducatives ligériennes

La mise en œuvre de ces parcours se réalise de façon concertée et coordonnée entre l'établissement scolaire et Le Carré. Il s'agit de mettre en place des actions de sensibilisation diversifiées telles que des rencontres avec les équipes artistiques et techniques, des ateliers de pratique artistique pour appréhender le processus de création, des visites du théâtre et la découverte des métiers, la venue au spectacle...

Aux Arts, collégiens

Financé par le Conseil Départemental de la Mayenne, coordonné par Mayenne Culture à l'échelle départementale et par Le Carré pour les établissements du Pays de Château-Gontier.

Aux Arts, collégiens est un dispositif territorialisé d'éducation artistique et culturelle à destination des élèves de niveau collège autour du spectacle vivant et de l'art contemporain

Au programme

3 sorties culturelles (spectacles et/ou expositions), 5 heures de pratique avec un artiste, des actions de médiation, une formation pour les enseignants, des outils d'accompagnement pour les élèves et pour les enseignants, des stages artistiques d'approfondissement ou de découverte hors temps scolaire.

Parcours danse en collège et lycée

En partenariat avec Mayenne Culture

Autour des œuvres programmées en Mayenne et en lien avec l'enseignement de l'histoire des arts, ce parcours de 20 heures environ accompagne les élèves dans le développement d'un regard critique sur la danse. Il est accompagné par un danseur professionnel, aux côtés de l'équipe enseignante, et se décline en ateliers de pratique, en atelier de culture chorégraphique, en atelier-rencontre avec une compagnie de danse, en sortie-spectacle et en Rencontres danse collège et lycée.

ABÉCÉDAIRE DU SPECTATEUR

Applaudissement ! A la fin du spectacle, on applaudit pour remercier les artistes, mais aussi montrer que l'on a apprécié.

Bonbons ! A l'inverse du cinéma, au théâtre il est interdit de grignoter.

Costumes ! Qu'ils soient basiques ou extravagants, les costumes ne sont jamais choisis au hasard.

Décor ! Chaque pièce de théâtre a son propre décor, même minimaliste il est essentiel au déroulement et à la compréhension de la pièce.

Emotion ! On laisse vivre ses émotions, le rire, la tristesse, la colère, l'ennui font partie intégrante du théâtre.

Frapper les trois coups ! Au théâtre, pour annoncer le début de chaque représentation, trois coups sont frappés sur le plancher de la scène avec un bâton appelé le brigadier. Mais cette tradition tend à disparaître.

Géolocalisable ! Latitude : 47,828425 | Longitude : 0,697143 | Altitude : 38 mètres

Habillé ! A l'origine il était de coutume de toujours bien s'habiller lorsqu'on venait au théâtre. Mais ce temps est désormais révolu.

Imaginaire ! On laisse travailler son imaginaire et on lâche prise.

Jeu des acteurs ! Sur scène, les artistes jouent un rôle. Leur jeu a pour but de transmettre au public les émotions des personnages.

Kafkaïen ! L'adjectif Kafkaïen, vient de l'écrivain pragois, Franz Kafka, qui a influencé la littérature du XXe siècle. Il désigne une situation absurde, illogique, confuse et incompréhensible.

Libre ! On est libre d'avoir son propre avis sur le spectacle.

Mise en scène ! Les choix de mise en scène permettent des approches et des interprétations différentes de la pièce, c'est-à-dire que l'on peut avoir plusieurs interprétations de la même pièce.

Noir ! C'est la couleur des pendrillons et des frises. C'est la couleur dominante du plateau.

Obscurité ! Pour pouvoir percevoir tous les détails du spectacle, la salle doit être plongée dans l'obscurité totale.

Portable éteint ! On respecte le travail des artistes.

Quatrième mur ! Le quatrième mur est une expression théâtrale faisant référence à un mur imaginaire entre la scène et les spectateurs à travers lequel le public voit les acteurs jouer.

Retardataires ! Ils ne sont pas admis en salle... le spectacle n'attend pas !

Silence quand le spectacle commence ! Laissez vos voisins profiter du spectacle.

Tragédie ! Genre théâtral, très populaire pendant l'époque classique (XVIIe siècle), dans lequel se déroule une crise grave, obligeant les personnages à s'affronter et se finissant souvent de manière tragique, par la mort d'un personnage. Mais tout n'est pas tragique au théâtre, bien au contraire !

Union ! Un spectacle ne se crée pas seul, c'est l'union de nombreuses personnes. Qu'ils soient comédiens, régisseurs ou metteur en scène, ils ont tous besoins les uns des autres.... Et de vous, public.

Voisin ! On attend la fin du spectacle pour échanger ses commentaires avec son voisin.

Web ! Rendez-vous sur notre site internet et sur nos réseaux sociaux pour en savoir plus sur nos spectacles et les prolongements possibles, mais aussi pour découvrir les coulisses des événements du Carré.

Xoxo ! Emoticône qu'une personne utilise dans une discussion électronique pour signifier son amitié et son affection à son correspondant ! Oui, public, on vous aime !

Yeux ! On ouvre grand ses yeux et on fait attention à chaque détail du décor, des costumes, ou encore des lumières.

Zzzz ! On peut parfois entendre une mouche voler, ou le bruit d'un spectateur endormi.

ABÉCÉDAIRE DU VISITEUR D'EXPOSITION

Art contemporain : c'est l'art d'aujourd'hui, dans sa diversité !

Beauté : Peut-on vraiment définir ce qui est beau et ce qui est laid ? Ce n'est toujours qu'une question de point de vue !

Croquis : Ce que l'on a pas dessiné, on ne l'a pas vraiment regardé ! Un dessin rapide permet de poser son regard quelques instants sur les œuvres et le lieu, et ça fait du bien !

Débriefe : Parler de l'exposition après l'avoir vue est une suite logique pour bien apprendre à regarder, croiser les avis et les impressions !

Enthousiasme : Face aux œuvres, restez l'esprit ouvert, enthousiasmons nous de la création !

Fréquenter : Ici ou ailleurs, le regard s'affûte et s'enrichit tout au long de la vie au fur et à mesure que l'on fréquente les lieux d'expositions !

Gratuit : L'entrée aux expositions est gratuite, mais nous avons une belle boutique avec des beaux catalogues que vous pouvez acheter pour nous soutenir !

Habiter : Les artistes réfléchissent et proposent des œuvres qui habiteront le lieu d'exposition plusieurs semaines. Les œuvres spécifiques créées pour un lieu donné se nomment «œuvres In Situ».

Idées : Elles se trouvent, se partagent, et peuvent donner lieu à de beaux et nouveaux projets !

Je : C'est avec mes yeux que je regarde, mon histoire, mes impressions, mon avis. Je peux partager mon regard avec l'autre pour l'enrichir et changer ma vision d'une œuvre, apporter un regard critique.

Koala : C'est mignon comme animal non ?

Lire : Des documents et textes sont toujours créés et mis à disposition des publics pour approfondir les visites d'expositions, prenez le temps de vous y plonger !

Médium : Dans l'art, cela désigne les moyens d'expression utilisés par l'artiste : peinture, sculpture, installation, vidéo...

Nourrir l'esprit : Découvrir des expositions c'est nourrir son esprit, le bousculer, l'obliger à se questionner !

Organiser : Des visites, des ateliers, des rencontres : pour cela il vous suffit de nous contacter !!

Publics : Comme disait Marcel Duchamp, « C'est le regardeur qui fait l'œuvre » : Sans les publics, pas d'œuvres ni d'artistes !

Quelque chose : quand on sort d'une exposition, on en repart forcément avec quelque chose en plus : une émotion, une réflexion, une image...

Rassembler : L'art peut diviser mais aussi rassembler ! Des rendez-vous, visites de groupes, rencontres avec les artistes sont organisés tout au long de l'année !

Stylé ! Parfois, pas besoin de développer un raisonnement pendant des heures, on a aussi le droit de simplement s'exclamer « Stylé ! »

Thématiques : En fonction des thématiques que vous souhaitez aborder, nous nous adaptons et cherchons les liens possibles entre vos projets et notre programmation !

Univers parallèle : L'art offre une vision, un déplacement du réel, parfois un miroir aussi ! Dans tous les cas, c'est l'occasion de se transporter dans d'autres réalités !

Vernissage : N'hésitez pas à venir aux vernissages, c'est ce qu'on appelle « la première » au théâtre : c'est l'occasion de rencontrer les artistes et d'échanger avec eux autour de leur pratique !

Weshhh ? oui, c'est une réaction très connue dans les sphères de notre public ado actuellement, on aime bien !

XX : c'est un très bon groupe de pop électro, on vous le recommande !

Yeux : bien ouverts évidemment !

Zut ! C'est déjà fini !

MODE D'EMPLOI

COMBIEN ÇA COÛTE ?

Les accompagnateurs bénéficient de places exonérées dans la limite des taux d'encadrement réglementaires.

Spectacles

Collégiens et lycéens 9€

Tarif valable en journée et en soirée, sauf sur spectacles de tarifs A et E.

Expositions et médiation

Gratuit

Bord plateau

Gratuit (sur demande préalable)

Partez à la découverte des arts !

Gratuit (Hors coût d'un éventuel spectacle)

Journée carrément cool

8€ (spectacle 5€ + atelier du patrimoine 3€)

Workshop

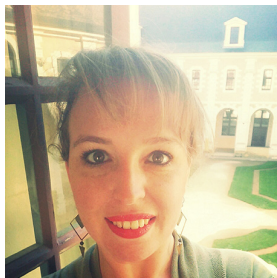
Devis, sur simple demande en fonction de votre projet

MODES DE RÈGLEMENT

Paieement sur facturation du Carré à la suite de votre venue, au réel des élèves présents.

Certains dispositifs permettent la prise en charge des coûts de billetterie et d'interventions artistiques. En fonction de vos projets, n'hésitez pas à nous contacter.

POUR VOUS ACCOMPAGNER



Emilie Lebarbé

Responsable des publics
et de l'action culturelle

T. 02 43 09 21 64

emilie.lebarbe@le-carre.org



Antoine Avignon

Chargé des publics
et de l'action culturelle
Secteur art contemporain

T. 02 43 09 21 67

antoine.avignon@le-carre.org

COMMENT ON RÉSERVE ?

Ouverture des demandes : 29 juin 2022

Clôture des demandes : 09 septembre 2022

Etape 1

Rendez-vous sur notre site internet

www.le-carre.org

Etape 2

Menu « public scolaire »

Choisir « collégiens et lycéens »

puis « assister à un spectacle »

Etape 3

Compléter le formulaire de demande de réservation par classe.

Etape 4

Vous recevez fin septembre une confirmation de votre commande.



RESSOURCES



Comment financer ses sorties et projets ?

Un nouveau dispositif national Financer vos sorties et projets !

Pass culture

pass.culture.fr

Votre collège ou votre lycée peut désormais financer les sorties spectacles des élèves de la 4e et la terminale au dispositif national Pass Culture. Depuis janvier 2022, votre établissement dispose d'un forfait pour les actions d'éducation artistique et culturelle des projets culturels. Vous pouvez décider au sein de votre établissement de financer vos places aux spectacles du Carré ou des interventions artistiques ! Après la création d'un eoffre collective par nos soins, le projet sera alors intégré à Adage pour permettre la validation et le paiement.

Contactez-nous pour en profiter !

Le dispositif régional Financer vos places au Carré !

e.pass culture sport
epassjeunes-paysdelaloire.fr

Cinéma, spectacle, festival, événement sportif ou chantier de jeunes bénévoles : le e.pass culture sport facilite les sorties et l'engagement citoyen. Pour 8 € par an, accédez à plus de 200€ d'avantages valables auprès de partenaires situés partout en Pays de la Loire et une entrée gratuite pour un festival.

Conditions d'éligibilité : tous les jeunes de 15 à 19 ans habitant en Pays de la Loire, et sans limite d'âge pour les jeunes scolarisés en lycée, CFA, MFR des Pays de la Loire (ainsi qu'en établissement d'enseignement supérieur et en IME, uniquement pour le e.pass culture sport).

Les partenaires de l'éducation artistique et culturelle



ACTIONS EDUCATIVES LIGERIENNES

<https://paysdelaloire.e-lyco.fr/pacte-educatif-regional/actions-educatives-ligeriennes>

Repensé autour des cinq axes et proposé à tous les établissements. Destinés aux Lycées publics et privés, aux CFA et aux MFR, il encourage les établissements qui bâtissent des projets éducatifs ou s'inscrivent dans le cadre de parcours éducatifs proposés par des partenaires de la Région. Il invite la communauté éducative à faire grandir les jeunes dans un esprit d'engagement, de responsabilité, de créativité, et d'envie d'entreprendre. Il met l'accent sur le civisme, l'esprit d'agir, la création, l'ouverture culturelle et aux autres, la prévention et promotion de la santé, la lutte contre les addictions et la transition écologique et énergétique.



PAYS DE CHATEAU-GONTIER

www.paysdechateaugontier.fr

Plusieurs services privilégient une démarche active où l'expérimentation et la créativité sont au premier plan. Des activités éducatives variées portées par différents services : Conservatoire, Médiathèque et Animation du patrimoine favorisent une approche sensorielle et concrète sous toutes ses formes... Les objectifs principaux sont la sensibilisation à un environnement quotidien et la découverte. Ces activités pédagogiques permettent d'étudier certains sujets figurant au programme ou de travailler sur un thème spécifique déterminé avec l'enseignant.



MAYENNE CULTURE

www.mayenneculture.fr

Maître d'œuvre de la politique culturelle du Département, Mayenne Culture est au service du rayonnement et de l'aménagement culturels de la Mayenne. L'agence intervient en faveur de la musique, de la danse, du théâtre, du cinéma et des arts visuels. Elle développe son activité dans les domaines de l'éducation artistique, des pratiques en amateur et professionnelles, de la formation, de la création, de la diffusion, de la fréquentation et de la connaissance des œuvres, de l'observation, de l'ingénierie culturelle et de l'accompagnement des acteurs.



AMLET

<http://associationamlet.blogspot.com>

L'Association Mayennaise pour une Liaison Ecole Théâtre (AMLET) organise Le Printemps théâtral, rencontre annuelle des écoliers, collégiens et lycéens pratiquant le jeu dramatique dans leurs établissements scolaires accompagnés par des comédiens. Les Printemps théâtraux sont des temps forts de rencontres entre établissements scolaires construits chaque année en fonction des propositions artistiques du Carré. Nous accueillons à Château-Gontier les lycéens. AMLET organise également d'autres actions, notamment des formations à destination des enseignants.

Le Carré

Scène nationale
Centre d'art contemporain d'intérêt national

Pôle culturel Les Ursulines
4 bis rue Horeau / BP 10357
53203 Château-Gontier sur Mayenne cedex

billetterie › 02 43 09 21 52
administration › 02 43 09 21 50
www.le-carre.org

Publics et action culturelle

Secteur arts vivants
Émilie Lebarbé
T. 02 43 09 21 64
emilie.lebarbe@le-carre.org

Secteur art contemporain
Antoine Avignon
T. 02 43 09 21 67 ou 02 43 07 88 96
antoine.avignon@le-carre.org